



# รายงานสถานการณ์ภัยแล้งและภัยพิบัติ ณ วันที่ 10 มีนาคม 2558 และผลการปฏิบัติการฝนหลวงประจำวัน ที่ 9 มีนาคม 2558

กลุ่มวิชาการปฏิบัติการฝนหลวง กองปฏิบัติการฝนหลวงกรมฝนหลวงและการบินเกษตร  
royalrainmaking\_academic@hotmail.com

## สถานการณ์ภัยแล้งและภัยพิบัติ

### ๑ การคาดหมายพื้นที่ประสบภัยแล้ง

จังหวัดที่ได้รับผลกระทบภัยแล้งตามรายงานของกรมควบคุมและบรรเทาสาธารณภัย (ปภ.) ตั้งแต่วันที่ 20 ตุลาคม 2557 - ปัจจุบัน มีทั้งสิ้น 19 จังหวัด 95 อำเภอ 524 ตำบล 4,808 หมู่บ้าน (เปรียบเทียบกับทั่วประเทศ 74,965 หมู่บ้าน คิดเป็น 6.41%)

ภาค	รายชื่อจังหวัด (จำนวนอำเภอ) ที่ประกาศภัยแล้ง	จำนวนจังหวัดที่ประกาศภัยแล้ง
เหนือ	พิษณุโลก(9), เชียงใหม่(8), พิจิตร(4), ตาก(3), นครสวรรค์(3), สุโขทัย(1)	6(28)
กลาง	ลพบุรี(5), ชัยนาท(2)	2(7)
ตะวันออกเฉียงเหนือ	นครราชสีมา(17), ชัยภูมิ(7), ขอนแก่น(7), สกลนคร(4), บุรีรัมย์(2), มหาสารคาม(1),	6(38)
ตะวันออก	จันทบุรี(9), ชลบุรี(1)	2(10)
ใต้	ราชบุรี(4), ประจวบคีรีขันธ์(1), ตรัง(7)	3(12)
รวม จำนวนจังหวัด(อำเภอ) ที่ประกาศภัยแล้ง		19(95)

ที่มา: กรมป้องกันและบรรเทาสาธารณภัย (ปภ.)

### ๑ พื้นที่ร้องขอฝน(ตั้งแต่วันที่ 1 มกราคม 2558 - ปัจจุบัน)

ภาค	รายชื่อจังหวัด (จำนวนอำเภอ) ที่มีผู้ขอรับบริการ	จำนวนผู้ร้องขอฝน (ราย)
เหนือ	พิษณุโลก(8), ตาก(1), แพร่(2), เพชรบูรณ์(7), ลำปาง(1), น่าน(1), กำแพงเพชร(1)	21
กลาง	ลพบุรี(2), นครสวรรค์(2), กาญจนบุรี(2), อ่างทอง(1), ชัยนาท(5), สุพรรณบุรี(1)	17
ตะวันออกเฉียงเหนือ	นครราชสีมา(2), มหาสารคาม(1), ขอนแก่น(1), อำนาจเจริญ(1), กาฬสินธุ์(1), สุรินทร์(1), ร้อยเอ็ด (20)	8
ตะวันออก	จันทบุรี(3), ชลบุรี(1), ระยอง (3), ตราด(1)	10
ใต้	ราชบุรี(2), ตรัง(7), นครศรีธรรมราช(8), สมุทรสาคร(2), กระบี่(8), ชุมพร(5), สุราษฎร์ธานี(2), พังงา(2), ประจวบคีรีขันธ์(1)	20
รวม	31 จังหวัด 93 อำเภอ	76

### ๑ สถานการณ์ภาวะหมอกควันในพื้นที่ภาคเหนือและจุดความร้อน (Hotspot)

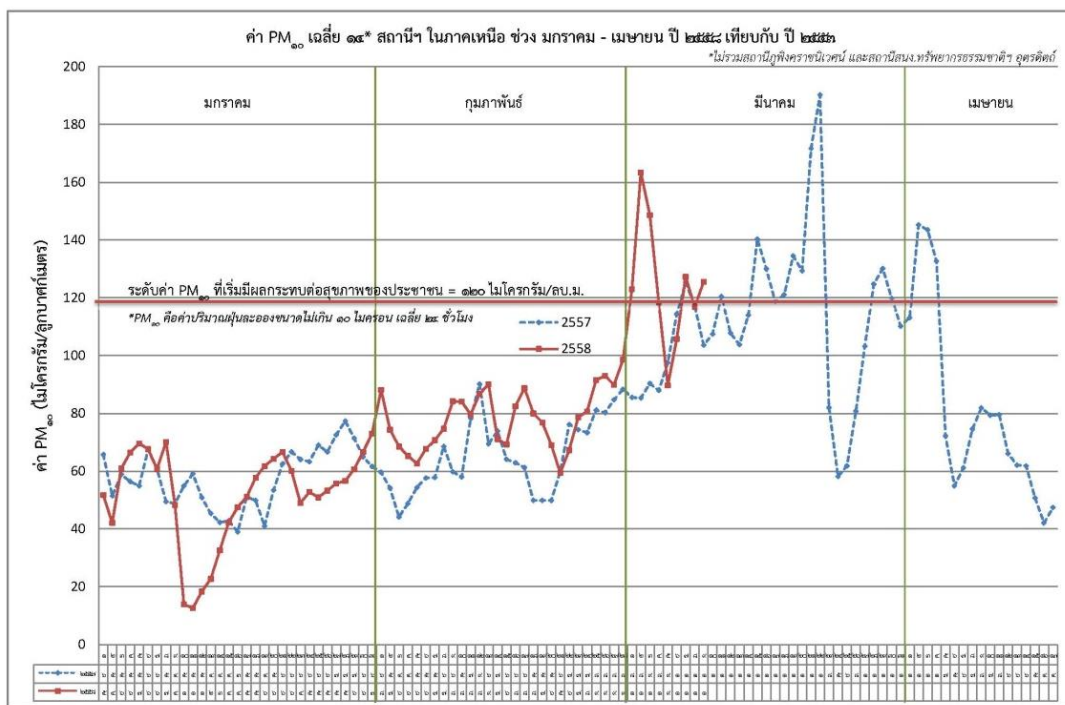
ตารางค่า PM<sub>10</sub>ในพื้นที่ภาคเหนือย้อนหลัง 5 วัน มีค่าดังนี้

จังหวัด	ชื่อสถานี	ค่า PM <sub>10</sub> <sup>1</sup>					คุณภาพอากาศ
		5 มี.ค.	6 มี.ค.	7 มี.ค.	8 มี.ค.	9 มี.ค.	
เชียงราย	สนง.ทรัพยากรธรรมชาติและสิ่งแวดล้อม อ.เมือง	94	111	111	151	138	มีผลกระทบ
	สนง.สาธารณสุขอำเภอแม่สาย อ.แม่สาย	89	98	98	129	135	มีผลกระทบ
เชียงใหม่	ศาลากลางจังหวัดเชียงใหม่ อ.เมือง	91	111	111	101	134	มีผลกระทบ
	โรงเรียนยุพราชวิทยาลัย อ.เมือง	95	115	115	108	147	มีผลกระทบ
	พระตำหนักภูพิงคราชนิเวศน์* (Mobile)	-	-	19	16	22	ดี
ลำปาง	สถานีอุตุนิยมวิทยาลำปาง อ.เมือง	100	121	160	130	129	มีผลกระทบ
	โรงพยาบาลส่งเสริมสุขภาพบ้านสบป่าด อ.แม่เมาะ	82	108	127	105	98	ปานกลาง

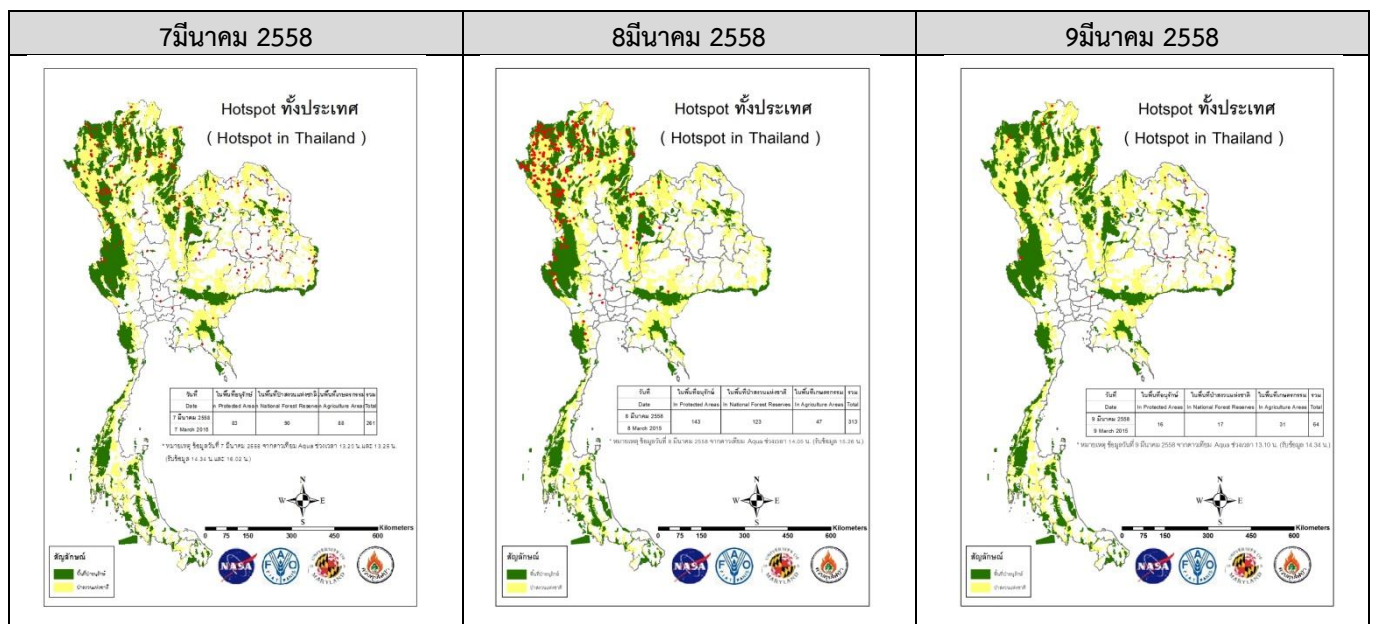
<sup>1</sup>PM<sub>10</sub> คือ ปริมาณฝุ่นละอองขนาดไม่เกิน 10 ไมครอน มาตรฐานค่าเฉลี่ย 24 ชั่วโมง ต้องไม่เกิน 120 ไมโครกรัมต่อลูกบาศก์เมตร

จังหวัด	ชื่อสถานี	ค่า PM <sub>10</sub> <sup>1</sup>					คุณภาพอากาศ
		5 มี.ค.	6 มี.ค.	7 มี.ค.	8 มี.ค.	9 มี.ค.	
	โรงพยาบาลส่งเสริมสุขภาพบ้านท่าสี่ อ.แม่เมาะ	117	175	160	137	125	มีผลกระทบต่อสุขภาพ
	การประปาส่วนภูมิภาคแม่เมาะ อ.แม่เมาะ	94	82	122	89	94	ปานกลาง
ลำพูน	สนามกีฬา อบจ.	98	50	92	87	100	ปานกลาง
แม่ฮ่องสอน	สนง.ทรัพยากรธรรมชาติและสิ่งแวดล้อม อ.เมือง	194	-	101	109	163	มีผลกระทบต่อสุขภาพ
น่าน	สำนักงานเทศบาลเมืองน่าน อ.เมือง	94	88	124	91	120	มีผลกระทบต่อสุขภาพ
แพร่	สถานีอุตุนิยมวิทยาแพร่ อ.เมือง	100	92	156	107	101	ปานกลาง
พะเยา	อุทยานการเรียนรู้กว๊านพะเยา อ.เมือง	126	110	155	140	138	มีผลกระทบต่อสุขภาพ
ตาก	สถานีอุตุนิยมวิทยาแม่สอด อ.แม่สอด	122	96	150	152	135	มีผลกระทบต่อสุขภาพ
อุตรดิตถ์	สนง.ทรัพยากรธรรมชาติและสิ่งแวดล้อม* (Mobile)	-	60	75	51	61	ปานกลาง
ค่า PM <sub>10</sub> เฉลี่ย 14* สถานีในภาคเหนือ (*ไม่รวมสถานีภูฟ้าจังหวัดน่าน และสถานีสนง.ทรัพยากรธรรมชาติและสิ่งแวดล้อม อุตรดิตถ์)		163	149	118	117	126	

ที่มา: กรมควบคุมมลพิษ



แผนภาพแสดงจุดความร้อน (Hotspot) ในประเทศไทยจากดาวเทียม Aqua ระบบ MODIS



ที่มา: ส่วนควบคุมไฟฟ้า กรมอุทยานสัตว์ป่าและพันธุ์พืช

๑ สถานการณ์ปริมาณน้ำเก็บกักในอ่างเก็บน้ำที่สำคัญ

ชื่ออ่างเก็บน้ำ	ความจุของอ่างที่ รณก. <sup>2</sup> (ล้าน ลบ.ม.)	ปริมาณน้ำในอ่างฯ(%)					หมายเหตุ
		5มี.ค.	6มี.ค.	7มี.ค.	8มี.ค.	9มี.ค.	
<b>ภาคเหนือ</b>							
- ภูมิพล(ตาก)	13,462	43	43	43	43	42	ระดับน้ำต่ำกว่า 60%
- สิริกิติ์(อุดรดิตต์)	9,510	58	57	57	57	57	ระดับน้ำต่ำกว่า 60%
- แม่จัด(เชียงใหม่)	265	58	58	58	57	57	ระดับน้ำต่ำกว่า 60%
- แม่กวง(เชียงใหม่)	263	17	17	17	17	17	ระดับน้ำต่ำกว่า 20%
- กิวลม(ลำปาง)	106	56	55	53	52	51	ระดับน้ำต่ำกว่า 60%
- กิวคอง(ลำปาง)	170	46	45	46	46	46	ระดับน้ำต่ำกว่า 60%
- แควน้อย(พิษณุโลก)	939	49	48	48	48	47	ระดับน้ำต่ำกว่า 60%
<b>ภาคตะวันออกเฉียงเหนือ</b>							
- ห้วยหลวง(อุดรธานี)	135	33	33	33	33	33	ระดับน้ำต่ำกว่า 40%
- น้ำอูน(สกลนคร)	520	49	49	49	49	49	ระดับน้ำต่ำกว่า 60%
- น้ำพุง(สกลนคร)	166	36	36	36	36	36	ระดับน้ำต่ำกว่า 40%
- จุฬารักษ์(ชัยภูมิ)	164	49	49	49	49	48	ระดับน้ำต่ำกว่า 60%
- อุบลรัตน์(ขอนแก่น)	2,431	44	43	43	43	43	ระดับน้ำต่ำกว่า 60%
- ลำปาว(กาฬสินธุ์)	1,980	40	40	39	39	39	ระดับน้ำต่ำกว่า 60%
- ลำตะคอง(นครราชสีมา)	314	43	42	42	42	42	ระดับน้ำต่ำกว่า 60%
- ลำพระเพลิง(นครราชสีมา)	110	25	25	26	25	25	ระดับน้ำต่ำกว่า 40%
- มูลบन(นครราชสีมา)	141	46	45	45	45	45	ระดับน้ำต่ำกว่า 60%
- ลำแฉะ(นครราชสีมา)	275	48	48	48	47	47	ระดับน้ำต่ำกว่า 60%
- ลำนางรอง(บุรีรัมย์)	121	60	60	60	60	60	-
- ลำปลายมาศ(นครราชสีมา)	98	57	57	57	57	57	ระดับน้ำต่ำกว่า 60%
<b>ภาคกลาง</b>							
- ป่าสัก(ลพบุรี)	960	50	50	49	49	48	ระดับน้ำต่ำกว่า 60%
- ทับเสลา(อุทัยธานี)	160	32	32	32	32	32	ระดับน้ำต่ำกว่า 40%
- กระเสียว(สุพรรณบุรี)	240	46	46	46	46	46	ระดับน้ำต่ำกว่า 60%
- ศรีนครินทร์(กาญจนบุรี)	17,745	71	71	71	71	71	-
- วชิราลงกรณ์(กาญจนบุรี)	8,860	54	54	54	54	54	ระดับน้ำต่ำกว่า 60%
<b>ภาคตะวันออก</b>							
- ชุนด่านฯ(นครนายก)	224	41	41	41	41	40	ระดับน้ำต่ำกว่า 60%
- คลองสิียด(ฉะเชิงเทรา)	420	29	28	28	28	28	ระดับน้ำต่ำกว่า 40%
- บางพระ(ชลบุรี)	117	40	40	40	39	39	ระดับน้ำต่ำกว่า 60%
- หนองปลาไหล(ระยอง)	164	74	73	73	72	72	-
- ประแสร์(ระยอง)	248	83	82	82	82	81	-
- พระปรัง(สระแก้ว)	97	48	48	48	48	47	ระดับน้ำต่ำกว่า 60%
- ดอกกราย (ระยอง)	71	34	34	33	33	32	ระดับน้ำต่ำกว่า 40%
- คลองพระพุทธ (จันทบุรี)	70	73	73	73	73	72	-
<b>ภาคใต้</b>							
- แก่งกระ जान(เพชรบุรี)	710	54	53	52	52	52	ระดับน้ำต่ำกว่า 60%
- ปรานบุรี(ประจวบคีรีขันธ์)	347	53	54	54	53	53	ระดับน้ำต่ำกว่า 60%
- รัชชประภา(สุราษฎร์ธานี)	5,639	79	79	78	78	79	-
- บางกลาง(ยะลา)	1,454	94	94	94	94	93	-

ที่มา: กรมชลประทาน

<sup>2</sup>รณก. = ระดับน้ำเก็บกัก

## การพยากรณ์อากาศและสภาพอากาศ

### ๐ การพยากรณ์อากาศและลักษณะอากาศทั่วไป ประจำวันที่ 10 มีนาคม 2558

บริเวณความกดอากาศสูงจากประเทศจีนแผ่เสริมลงมาปกคลุมภาคตะวันออกเฉียงเหนือ และทะเลจีนใต้ คาดว่าจะปกคลุมถึงวันที่ 12 มีนาคม 2558 ลักษณะเช่นนี้ส่งผลให้ลมตะวันออกเฉียงใต้ที่พัดปกคลุมภาคตะวันออกเฉียงเหนือ ภาคกลางตอนล่าง และภาคตะวันออก มีกำลังแรงขึ้น ทำให้บริเวณดังกล่าวมีฝนฟ้าคะนองเพิ่มมากขึ้นและลมกระโชกแรงเกิดขึ้นได้บางแห่ง ขอให้ประชาชนระมัดระวังอันตรายจากพายุฝนฟ้าคะนองและลมแรงไว้ด้วย

### ๐ การพยากรณ์อากาศรายภาค 7 วันข้างหน้าและการวิเคราะห์สภาพอากาศในการปฏิบัติการฝนหลวง 3 วันข้างหน้า

<b>ภาคเหนือ</b>	
- พยากรณ์อากาศ	ในช่วงวันที่ 10-12 มี.ค. อากาศร้อนกับมีฟ้าหลัวในตอนกลางวัน อุณหภูมิต่ำสุด 15-25 องศาเซลเซียส อุณหภูมิสูงสุด 36-39 องศาเซลเซียส โดยมีฝนฟ้าคะนองกับลมกระโชกแรงบางแห่ง ร้อยละ 10 ของพื้นที่ บริเวณตอนล่างของภาค ในช่วงวันที่ 13-16 มี.ค. อากาศร้อนถึงร้อนจัด กับมีฟ้าหลัวในตอนกลางวัน อุณหภูมิต่ำสุด 17-25 องศาเซลเซียส อุณหภูมิสูงสุด 36-40 องศาเซลเซียส ลมตะวันตก ความเร็ว 10-25 กม./ชม.
- วิเคราะห์โอกาสปฏิบัติการฝนหลวง	วันที่ 11-12 มี.ค. บริเวณความกดอากาศสูงที่ปกคลุมบริเวณทะเลจีนใต้ส่งผลให้เกิดลมตะวันออกเฉียงใต้พัดเข้าสู่ประเทศไทย นำความชื้นเข้าสู่ภาคเหนือตอนล่าง ทำให้มีโอกาสเกิดฝนขึ้นบางพื้นที่โดยเฉพาะบริเวณ จังหวัด พิษณุโลก เพชรบูรณ์และจะอ่อนกำลังลงตั้งแต่วันที่ 13 เป็นต้นไปทำให้โอกาสเกิดฝนลดลง
<b>ภาคกลาง</b>	
- พยากรณ์อากาศ	ในช่วงวันที่ 10-12 มี.ค. อากาศร้อนกับมีฟ้าหลัวในตอนกลางวัน อุณหภูมิต่ำสุด 23-26 องศาเซลเซียส อุณหภูมิสูงสุด 36-39 องศาเซลเซียส โดยมีฝนฟ้าคะนองบางแห่งถึงเป็นแห่งๆ ร้อยละ 10-20 ของพื้นที่ กับมีลมกระโชกแรงบางแห่ง ส่วนในช่วง 13-16 มี.ค. อากาศร้อนถึงร้อนจัด กับมีฟ้าหลัวในตอนกลางวัน โดยมีฝนฟ้าคะนองกับลมกระโชกแรงบางแห่ง ร้อยละ 10 ของพื้นที่ ส่วนมากทางตอนล่างของภาค อุณหภูมิต่ำสุด 24-26 องศาเซลเซียส อุณหภูมิสูงสุด 37-40 องศาเซลเซียส ลมตะวันออกเฉียงใต้ ความเร็ว 10-30 กม./ชม.
- วิเคราะห์โอกาสปฏิบัติการฝนหลวง	คาดการณ์ว่าวันที่ 11-13 อากาศร้อน อาจมีฝนตกเล็กน้อยและมีลมกระโชกกระจ่ายเป็นแห่งๆ บริเวณบางส่วนของจังหวัดนครสวรรค์ ลพบุรี สระบุรี ชัยนาท สิงห์บุรี อ่างทอง และพระนครศรีอยุธยา
<b>ภาค ต.อ.เฉียงเหนือ</b>	
- พยากรณ์อากาศ	อากาศร้อนกับมีฟ้าหลัวในตอนกลางวัน อุณหภูมิต่ำสุด 21-26 องศาเซลเซียส อุณหภูมิสูงสุด 36-39 องศาเซลเซียส ในช่วงวันที่ 10-12 มี.ค. มีฝนฟ้าคะนองบางแห่งถึงเป็นแห่งๆ ร้อยละ 10-20 ของพื้นที่ กับมีลมกระโชกแรงบางแห่ง ส่วนมากทางด้านตะวันตกและตอนล่างของภาค ส่วนในช่วง 13-16 มี.ค. มีฝนฟ้าคะนองกับลมกระโชกแรงบางแห่ง ร้อยละ 10 ของพื้นที่ ส่วนมากทางด้านตอนล่างของภาค ลมตะวันออกเฉียงใต้ ความเร็ว 10-30 กม./ชม.
- วิเคราะห์โอกาสปฏิบัติการฝนหลวง	บริเวณความกดอากาศสูงจากประเทศจีนแผ่ลงมาปกคลุมภาคตะวันออกเฉียงเหนือ ส่งผลให้ลมตะวันออกเฉียงใต้ที่พัดปกคลุมภาคตะวันออกเฉียงเหนือมีกำลังแรงขึ้น ทำให้บริเวณดังกล่าวมีฝนฟ้าคะนองเพิ่มมากขึ้นและลมกระโชกแรงเกิดขึ้นได้ ซึ่งลักษณะอากาศเช่นนี้เอื้อต่อการปฏิบัติการฝนหลวง (หมายเหตุ: ยังคงมีบางพื้นที่ไม่ต้องการฝน เนื่องจากอยู่ในระยะเก็บเกี่ยว(อ้อย))
<b>ภาคตะวันออก</b>	
- พยากรณ์อากาศ	อากาศร้อนกับมีฟ้าหลัวในตอนกลางวัน อุณหภูมิต่ำสุด 24-27 องศาเซลเซียส อุณหภูมิสูงสุด 33-38 องศาเซลเซียส ในช่วงวันที่ 10-12 มี.ค. มีฝนฟ้าคะนองบางแห่งถึงเป็นแห่งๆ ร้อยละ 10-20 ของพื้นที่ กับมีลมกระโชกแรงบางแห่ง ส่วนในช่วงวันที่ 13-16 มี.ค. มีฝนฟ้าคะนองกับลมกระโชกแรงบางแห่ง ร้อยละ 10 ของพื้นที่ ลมตะวันออกเฉียงใต้ ความเร็ว 15-30 กม./ชม. ทะเลมีคลื่นสูงประมาณ 1 เมตร
- วิเคราะห์โอกาสปฏิบัติการฝนหลวง	ลมตะวันออกเฉียงใต้ที่พัดนำความชื้นจากทะเล เข้ามาปกคลุมภาคตะวันออกมีกำลังแรงขึ้น ทำให้มีฝนฟ้าคะนองเพิ่มขึ้นและมีโอกาสในการปฏิบัติการฝนหลวงได้บางพื้นที่ในระยะ 1-2 วันนี้
<b>ภาคใต้</b>	
- พยากรณ์อากาศ (ภาคใต้ฝั่งตะวันออก)	มีเมฆบางส่วน กับมีฝนฟ้าคะนองบางแห่ง ร้อยละ 10 ของพื้นที่ ตลอดช่วง อุณหภูมิต่ำสุด 22-26 องศาเซลเซียส อุณหภูมิสูงสุด 32-36 องศาเซลเซียส ในช่วงวันที่ 10-12 มี.ค. ลมตะวันออกเฉียงใต้ ความเร็ว 15-35 กม./ชม. อ่าวไทยตอนบนตั้งแต่จังหวัดสุราษฎร์ธานีขึ้นมา ทะเลมีคลื่นสูงประมาณ 1 เมตร อ่าวไทยตอนล่างตั้งแต่จังหวัดนครศรีธรรมราชลงไป ทะเลมีคลื่นสูง 1-2 เมตร ส่วนในช่วงวันที่ 13-16 มี.ค. ลมตะวันออกเฉียงใต้ ความเร็ว 15-30 กม./ชม. ทะเลมีคลื่นสูงประมาณ 1 เมตร

- พยากรณ์อากาศ (ภาคใต้ฝั่งตะวันตก)	มีเมฆบางส่วนกับมีอากาศร้อนในตอนกลางวัน และมีฝนฟ้าคะนองบางแห่ง ร้อยละ 10 ของพื้นที่ ตลอดช่วง อุณหภูมิต่ำสุด 22-25 องศาเซลเซียส อุณหภูมิสูงสุด 34-37 องศาเซลเซียส ลมตะวันออกเฉียง ความเร็ว 15-30 กม./ชม. ทะเลมีคลื่นสูงประมาณ 1 เมตร
- วิเคราะห์โอกาสปฏิบัติการฝนหลวง	ท้องฟ้าหลักกับอากาศร้อนในตอนกลางวัน และมีโอกาสเกิดการก่อตัวของกลุ่มเมฆคิวมูลัส บริเวณจังหวัดสุราษฎร์ธานี ชุมพร ประจวบคีรีขันธ์ เพชรบุรี นครศรีธรรมราช พังงา กระบี่ ตรัง ทำให้มีโอกาสปฏิบัติการฝนหลวงได้

ที่มา: การพยากรณ์อากาศได้จากกรมอุตุนิยมวิทยา

### ๑ ข้อมูลความชื้นจากการตรวจอากาศชั้นบน (Sounding) ที่ระยะความสูง 0-10000 ฟุต

ภาค	สถานีตรวจอากาศ	ความชื้นสัมพัทธ์ (%)					หมายเหตุ
		6มี.ค.	7มี.ค.	8มี.ค.	9มี.ค.	10มี.ค.	
ภาคเหนือ	สถานีเรดาร์ฝนหลวง อมก๋อย	28.8	23.1	30.8	32.0	45.8	-
	สถานีตรวจอากาศเคลื่อนที่ พิษณุโลก	48.9	59.3	69.6	69.3	68.0	-
ภาคกลาง	สถานีเรดาร์ฝนหลวง ตาคลี	41.8	53.4	63.3	57.1	65.8	-
ภาคตะวันออกเฉียงเหนือ	สถานีเรดาร์ฝนหลวง พิมาย	67.1	67.2	75.3	64.2	52.8	-
ภาคตะวันออก	สถานีเรดาร์ฝนหลวง สัตหีบ	68.2	71.4	67.0	65.5	58.6	-
ภาคใต้	สถานีเรดาร์ฝนหลวง สุราษฎร์ธานี	69.6	56.8	55.2	62.2	60.1	-

### การปฏิบัติการฝนหลวงตามแผนป้องกันภัยพิบัติปี 2558

ผลปฏิบัติการประจำวัน ที่ 9 มีนาคม 2558							10 มี.ค.2558 เวลา 10.00 น.
ภาค/หน่วยฯ	หน่วยปฏิบัติการ (หน่วย)	เครื่องบิน ผล./ทอ. (ลำ)	จำนวน เที่ยวบิน (เที่ยว)	จำนวน ชั่วโมงบิน (ชั่วโมง)	ปริมาณการใช้สารฝนหลวง (ตัน)	จังหวัดที่มีการรายงานฝนตก (อำเภอ/อ่างเก็บน้ำขนาดใหญ่)	การวางแผนประจำวัน
เหนือ	2	1	-	-	-	-	stand by วิเคราะห์และติดตามสภาพอากาศ
- เชียงใหม่	1	Casa(1)	1	1:50	0.8	มีฝนตกเล็กน้อยบริเวณพื้นที่จังหวัดแพร่ (สูงเม่น)	
- พิษณุโลก	1		ไม่ปฏิบัติการฝนหลวง เนื่องจากกลุ่มเมฆในพื้นที่เป้าหมายไม่พัฒนา				stand by วิเคราะห์และติดตามสภาพอากาศ
กลาง	1	-	-	-	-	-	
- นครสวรรค์	1	-	ไม่ปฏิบัติการฝนหลวง เนื่องจากเมฆไม่พัฒนาด้วยความชื้นสัมพัทธ์ที่ระดับสูงต่ำ				stand by วิเคราะห์และติดตามสภาพอากาศ
ตะวันออก	2	2	-	-	-	-	
- ระยอง	1	Caravan(2)	2	6:00	2.80	ฝนตกเล็กน้อยเป็นแห่งๆ บริเวณชลบุรี (บ้านบึง, พนสนิคม, ศรีราชา) ฉะเชิงเทรา (แปลงยาว)	พื้นที่เป้าหมายหวังผลหลัก พื้นที่การเกษตรของ จ.ระยอง จ.ชลบุรี จ.ฉะเชิงเทรา จ.ปราจีนบุรี และ จ.นครนายก
- จันทบุรี	1	-	ไม่ปฏิบัติการฝนหลวงเนื่องจากความชื้นสัมพัทธ์ที่ระดับ 5,000-10,000 ฟุต มีค่าต่ำ(53%) เมฆในพื้นที่เป้าหมายมีปริมาณน้อยและไม่มีการพัฒนาตัว				stand by วิเคราะห์และติดตามสภาพอากาศ
ใต้	1	4	-	-	-	-	
- สุราษฎร์ธานี	1	Caravan(2) Casa(2)	4	6:25	3.50	ไม่มีฝนตก	stand by วิเคราะห์และติดตามสภาพอากาศ
รวม	6	7	-	-	-	-	

กราฟข้อมูลความชื้นอากาศชั้นบน AVG RH (0-10,000 FT)

ระหว่างวันที่ 2 กุมภาพันธ์-9 มีนาคม 2558

